



# Имущественный комплекс административно-производственного назначения г. Пермь, ул. Энергетиков, 50

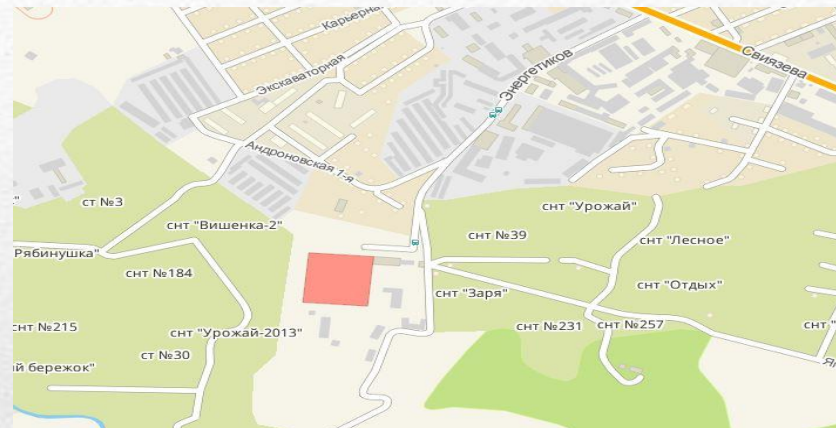
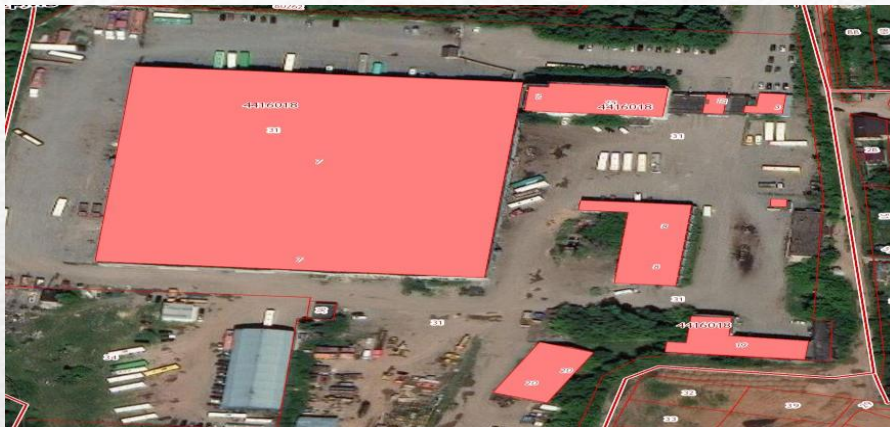


Торги запланированы на 4 декабря 2018 года. Начальная цена продажи имущественного комплекса , с учетом земельного участка, составляет 106 млн. рублей.

---



## Имущественный комплекс административно-производственного назначения г. Пермь, ул. Энергетиков, 50



Адрес: г. Пермь, Индустриальный район, ул. Энергетиков, 50

Площадь земельного участка: 58 591 кв.м

Площадь зданий: 22 119,6 кв.м

Собственность: муниципальная

Кадастровый номер земельного участка: 59:01:4416018:31

Градостроительный регламент: промышленные и складские объекты IV класса вредности, территориальная зона ПК-4: зона производственно-коммунальных объектов IV класса вредности

Отопление: от ТЭЦ

Потенциальные виды деятельности:

Исходя из площади участка, его место расположения, предлагается рассмотреть возможность размещения производственной базы.

Порядок предоставления комплекса имущества:

Комплекс имущества предлагается к представлению через аукцион.

Ориентировочная стоимость реализации с торгов в собственность с учетом земельного участка составляет 133 610 000,0 руб. с учетом НДС.



## Территориальное расположение: особенности



Адрес места расположения: **г. Пермь, ул. Энергетиков,50**

Имущественный комплекс расположен в Индустриальном районе. Окружение состоит из производственно-складских объектов. Местность имеет развитую инфраструктуру.

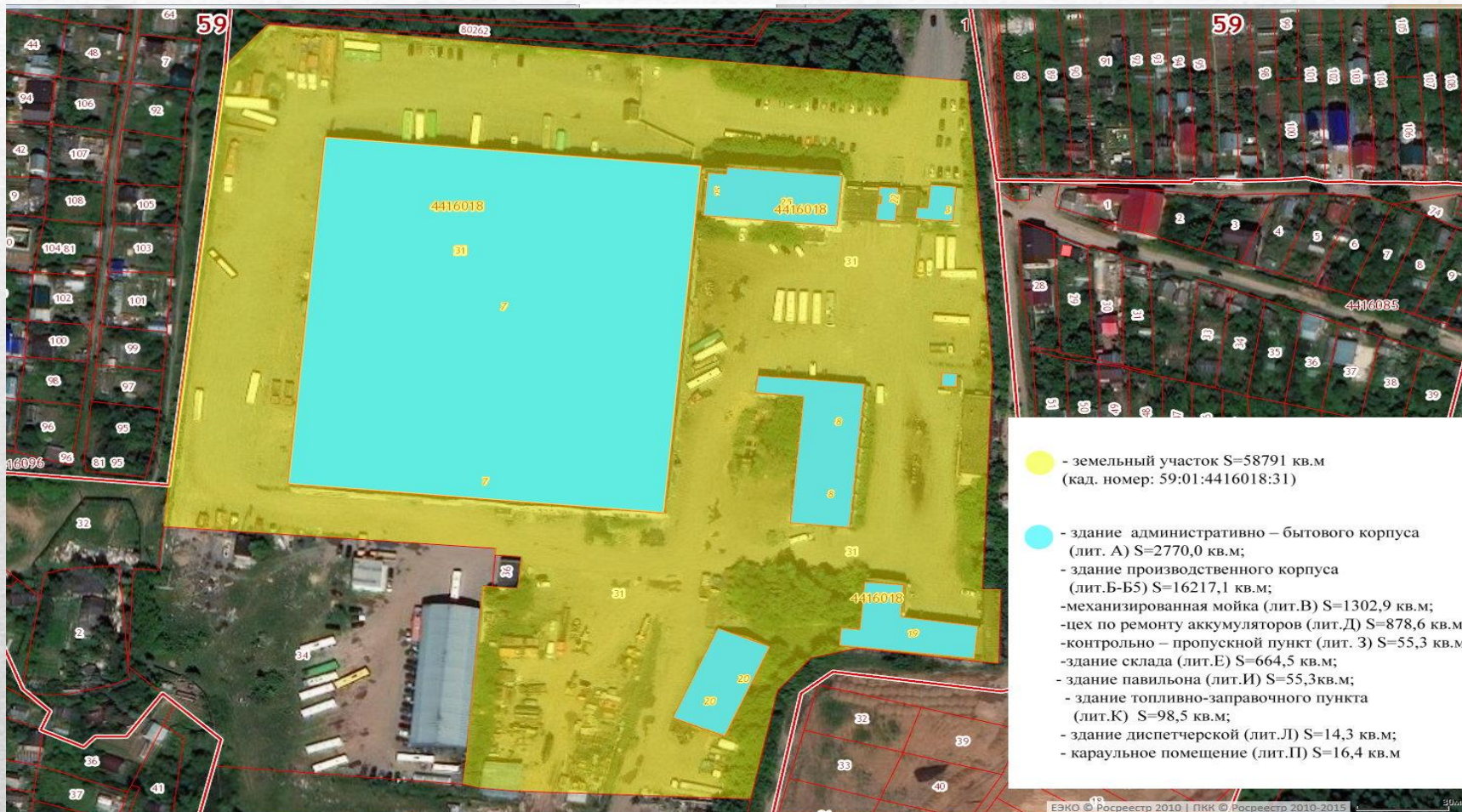
# Аэрографический снимок местоположения имущественного комплекса



Имущественный  
комплекс



# Земельный участок площадью 58591 кв.м (кадастровый номер: 59:01:4416018:31)



- земельный участок S=58791 кв.м  
(кад. номер: 59:01:4416018:31)
- здание административно – бытового корпуса (лит. А) S=2770,0 кв.м;
- здание производственного корпуса (лит.Б-Б5) S=16217,1 кв.м;
- механизированная мойка (лит.В) S=1302,9 кв.м;
- цех по ремонту аккумуляторов (лит.Д) S=878,6 кв.м;
- контрольно – пропускной пункт (лит. З) S=55,3 кв.м;
- здание склада (лит.Е) S=664,5 кв.м;
- здание павильона (лит.И) S=55,3кв.м;
- здание топливно-заправочного пункта (лит.К) S=98,5 кв.м;
- здание диспетчерской (лит.Л) S=14,3 кв.м;
- караульное помещение (лит.П) S=16,4 кв.м



## Описание местоположения имущественного комплекса

Характеристики	Значение
Адрес	Пермский край, г. Пермь, Индустриальный район, ул. Энергетиков, 50
Окружение	Имущественный комплекс расположен в Индустриальном районе. Местность имеет развитую инфраструктуру.
Благоустройство и расположение	Объекты расположены на территории производственной базы. Подъездные пути благоустроены – асфальтовая дорога, условия для подъезда – удобные, условия для парковки – удобные.
Инженерная инфраструктура	Имеется электроснабжение, водоснабжение (от городской центральной сети), канализация (городская сеть), отопление от ТЭЦ.
Транспортная доступность	Въезд на территорию комплекса осуществляется с асфальтированной дороги, идущей от ул. Связева.
Интенсивность движения	Средняя. Комплекс объектов расположен рядом с производственно-складскими объектами и жилой застройкой (преимущественно, частные жилые дома)



## Состав объектов недвижимости

**1. Земельный участок** в муниципальной собственности, площадь **58 591** кв.м, категория земель: земли населенных пунктов, вид разрешенного использования: промышленные и складские объекты IV класса вредности. Территориальная зона ПК-4: зона производственно-коммунальных объектов IV класса вредности.

Кадастровый номер: 59:01:4416018:31

**2. Материально техническая база (объекты А, Б-Б5, В, Е, З, И, К, Л, П, Г5, Г6)**

- офисные, производственные, складские помещения общей площадью **22 119,6** кв.м:

- здание административно – бытового корпуса (лит. А) площадью 2770,0 кв.м;

- здание производственного корпуса (лит.Б-Б5) площадью 16217,1 кв.м;

-механизированная мойка (лит.В) площадью 1302,9 кв.м;

-цех по ремонту аккумуляторов (лит.Д) площадью 878,6 кв.м;

-контрольно – пропускной пункт (лит. З) площадью 55,3 кв.м;

-здание склада (лит.Е) площадью 664,5 кв.м;

- здание павильона (лит.И) площадью 102,0кв.м;

- здание топливно-заправочного пункта (лит.К) площадью 98,5 кв.м;

- здание диспетчерской (лит.Л) площадью 14,3 кв.м;

- караульное помещение (лит.П) площадью 16,4 кв.м

---



# Территория комплекса, общая площадь земельного участка 58 591 кв.м







## Описание помещений основного здания (Лит. А)



Административно-бытовой корпус общей площадью 2770,0 кв.м.

Этажность: 4 этажное здание.

Состояние помещений: удовлетворительное.

Основной материал: стены-панели, кирпич, перекрытия – ж/б, фундамент – свайный с монолитным ж/б ростверком.

---



# Административно-офисное здание ( Лит. А)





## Контрольно-технический пункт (Лит.3)



Здание контрольно-технического пункта общей площадью 55,3 кв.м.

Этажность: 1 этажное здание.

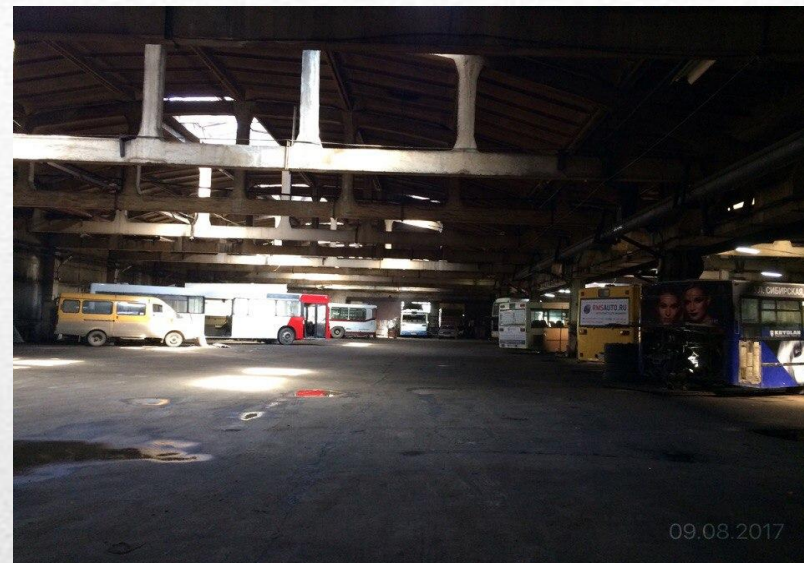
Состояние помещений: удовлетворительное.

Основной материал: стены- кирпичные, фундамент – сборные ж/б.

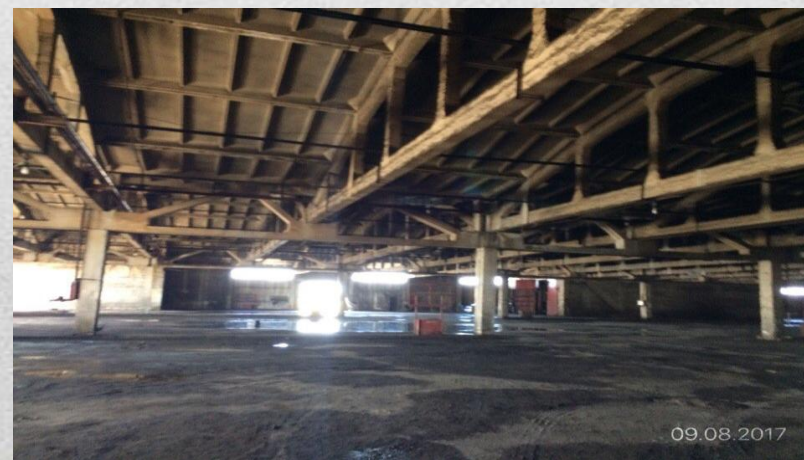
Внутренняя отделка – штукатурка, побелка, окраска.



## Производственный корпус (Лит.Б)



Здание производственного корпуса общей площадью 16217,1 кв.м.  
Этажность: 1 этажное здание.  
Состояние помещений: удовлетворительное.  
Основной материал: стены- ж/б панели, ж/б колонны, фундамент – ж/б сваи с ж/б ростверком.  
Внутренняя отделка – штукатурка, побелка, окраска, керамическая плитка.





## Здание склада (Лит.Е)



Здание склада общей площадью 664,5 кв.м.

Этажность: 1 этажное здание.

Состояние помещений: удовлетворительное.

Основной материал: стены- профилированное железо по деревянным конструкциям, фундамент – бетонный ленточный.

---



## Здание механизированной мойки (Лит.В)



Здание механизированной мойки общей площадью 1302,9 кв.м.

Этажность: 1 этажное здание.

Состояние помещений: удовлетворительное.

Основной материал: стены- кирпичные, фундамент – сборные ж/б.

Внутренняя отделка – штукатурка, побелка, окраска, керамическая плитка.



## Здание цеха (Лит.Д)



Здание цеха общей площадью 878,6 кв.м.

Этажность: 2 этажное здание.

Состояние помещений: удовлетворительное.

Основной материал: стены- кирпичные, фундамент – сборные ж/б.

Внутренняя отделка – штукатурка, побелка, керамическая плитка, панели, фанера.

---



## Диспетчерская (Лит.Л)



Здание диспетчерской общей площадью 14,3 кв.м.

Этажность: 1 этажное здание.

Состояние помещений: удовлетворительное.

Основной материал: стены- кирпичные, фундамент – бетонный ленточный.

Внутренняя отделка – штукатурка, побелка, окраска.





## Караульное помещение (Лит.П)



Караульное помещение общей площадью 16,4 кв.м.

Этажность: 1 этажное здание.

Состояние помещений: удовлетворительное.

Основной материал: стены- кирпичные, фундамент – бетонные блоки.

Внутренняя отделка – обои, окраска.



## Топливо-заправочный пункт (Лит.К)



Здание топливо-заправочного пункта общей площадью 98,5 кв.м.

Этажность: 1 этажное здание.

Состояние помещений: удовлетворительное.

Основной материал: стены- кирпичные, фундамент – сборные ж/б.

Внутренняя отделка – штукатурка, побелка.

---



## Техническое обеспечение объектов

- Водоснабжение: центральное, максимальное потребление 0,468 Гкал/час.
  - Водоотведение: центральное
  - Теплоснабжение: от ТЭЦ, максимальное потребление 0,617 Гкал/час, отопительные приборы-регистры из гладких труб  $d=100\text{мм}$ .
  - Система электроснабжения: скрытая/открытая проводка, 2 трансформатора по 400 кВт (1 основной, 1 резервный), разрешенная мощность 400 кВт.
  - Вентиляция: естественная, приточно-вытяжная.
-



**Спасибо за внимание!**

---